

Viewla 視聴アプリケーション Windows 版

CamView

取扱説明書

目次

CamView について	4
パスワードについて	4
動作環境	5
とりあえず接続するには？	5
インストール	6
起動	8
ファイアウォールの解除	8
レイアウトの説明	9
カメラの管理	10
新しいカメラの登録	10
新規フォルダ作成	11
フォルダ名の変更	11
フォルダの削除	12
リフレッシュ状態	12
カメラの設定	12
選ばれた窓を再生する	13
ID/パスワード設定	13
ビデオ設定	14
品質設定	15
ビデオ	16
コントロール	17
カメラ情報	17
3GPP の設定	18
SD カード/NAS の再生	18
カメラの削除	19
再生している映像のコントロール	20
右クリックメニュー	20
フルウィンドウ	20

自動再接続	20
停止	21
一時停止	21
映像比を保つ	21
モーション録画	21
D/I カウンター	21
プロパティ	21
スナップショットと録画	22
オートサーチ	22
カメラアイコン	23
パン・チルトコントローラー	23
CamView メニュー	25
設定メニュー	25
ディレクトリ	25
スタートアップオプション	26
CamPlay	26
スケジュール (予約)	26
再生のみ	26
連続録画	27
断続録画	28
言語メニュー	28
一括操作メニュー	29
全てを録画／全てをスナップショット／全てを再生／全てを一時停止／	
すべて切断／すべての接続情報をクリアする	
補遺	30
通信の安全性について	30
インストールできないときの対処	31
カメラに接続できないときの対処	32
CamView のアンインストール	33
FAQ	35
お問い合わせについて	36

CamView について

CamView はViewla 製品を視聴、管理するためのWindows パソコン用アプリケーションソフトです。Viewla 製品に付属のCD より、無料でインストールできます。また、ソリッドカメラのホームページから最新バージョンをダウンロードすることができます。

CamView があれば、簡単にカメラ映像を見ることができ、また、カメラの画質や録画などの詳細な設定も行うことができます。

パスワードについて

Viewla には2種類のパスワードが用意されています。

※ どちらもWeb 設定で変更することが可能です。定期的な変更をお奨めします。

カメラ接続用パスワード

付属のカードに記載されているカメラ接続用のID とパスワードです。

カメラの映像を見る際に入力します。



カメラ設定用パスワード

カメラの画質や録画などの設定を変更する際に必要なパスワードです。

Web 設定へのログイン、CamView でのカメラ設定変更の際に入力します。

初期値は、ユーザー名 : admin、パスワード : なし (=空白) です。

動作環境

コンピュータ	Pentium4 1.5GHz 以上
OS	Windows XP/ VISTA / 7 / 8
RAM メモリ	512MB 以上

※ 3台のカメラに同時に接続する場合の推奨スペックです。4台以上に同時接続する場合は、さらに高いスペックが必要です。

とりあえず接続するには？

とにかくすぐに映像を見たい方は以下の手順を行ってください。

※ カメラの映像を見るだけなら、これだけでOK です。

① Viewla を接続します。

② PC にCamView をインストールします。

③ PC がViewla と同じネットワーク内（LAN）にあるとき

→ オートサーチにカメラID が自動的に表示されます。

ID をダブルクリックしてパスワードを入力すれば接続できます。

遠隔操作でカメラ映像をみるとき

→ 画面左上の「カメラリスト」を右クリックして「新しいカメラ」を選択し、
分かりやすい名前と、ID・パスワードを入力します。

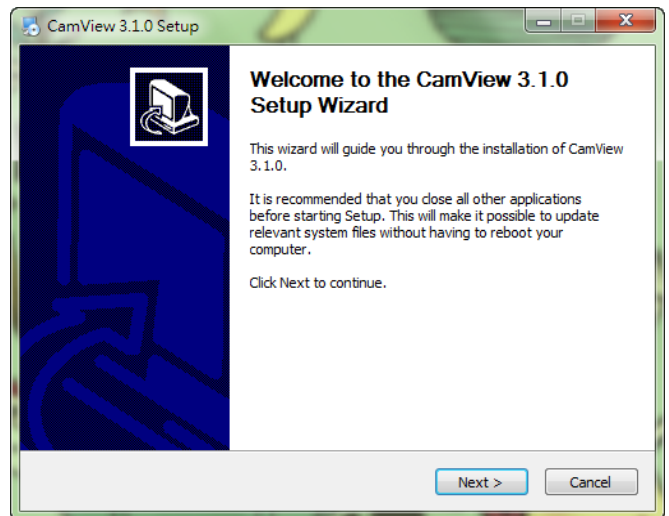
その後、リストに追加されたカメラ名をダブルクリックすれば接続できます。

※ 次ページ以降で各項目を詳しく解説します。

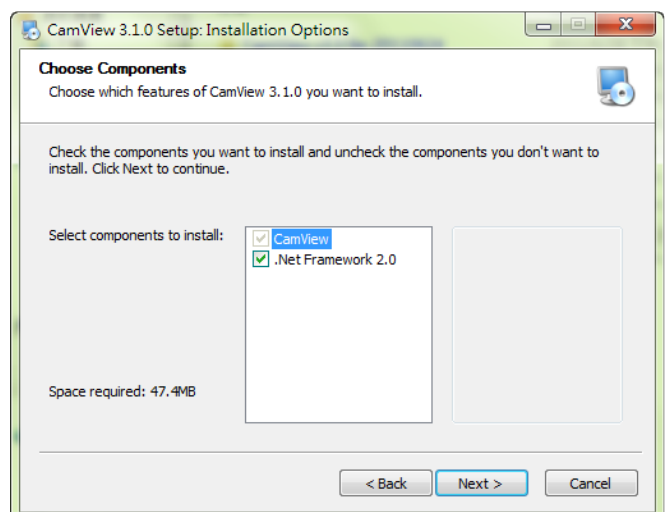
CamView のインストール

Step 1. 実行する前に、他のプログラムを閉じてください。

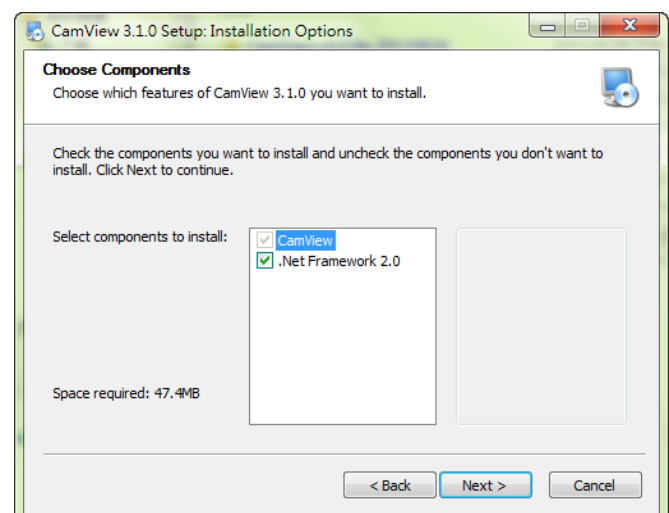
Step 2. インストール CD を挿入し、マイコンピュータ → CD ドライブの “CamViewInstaller.exe” をダブルクリックしてください。 [実行] → [OK] をクリックすると右図の “Welcome” ウィンドウが開きます。 [NEXT] をクリックしてください。
※最新版の “CamView” は <http://www.solidcamera.net/download.html> よりダウンロードできます。



Step 3. CamViewには “NET Framework” が必要です。 “NET Framework” がすでにインストールされている場合はチェックを外してください。
※よく分からないときは、そのまま [NEXT] をクリックしてください。

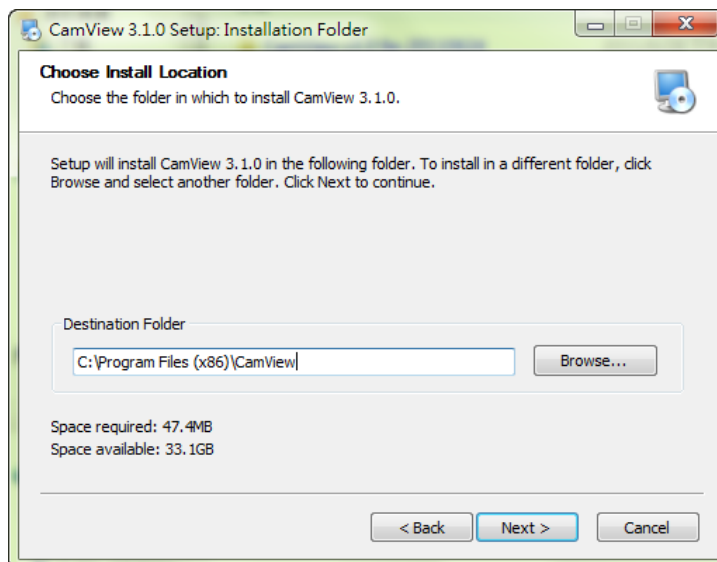


Step 4. CamView をインストールするフォルダを選びます。変更しない場合はそのまま [NEXT] をクリックしてください。

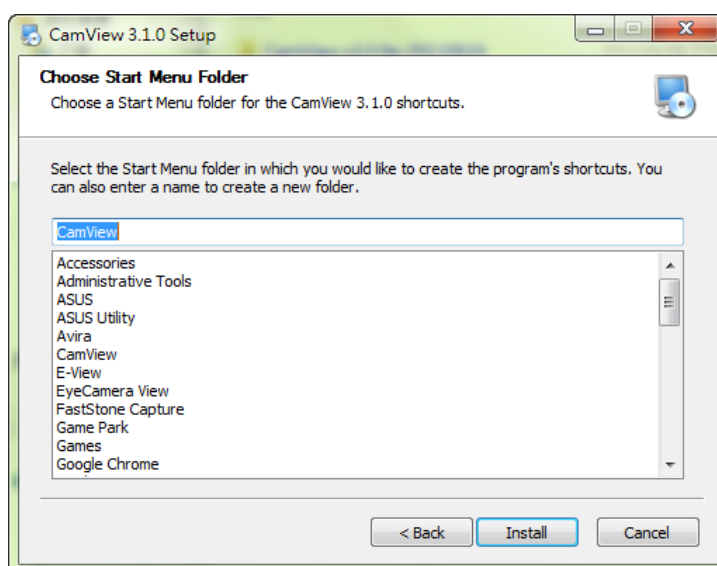


Step 5. ショートカットをインストールしたいフォルダ（※）を選びます。また、ショートカットを利用可能なユーザーを選びます。変更しないが良い場合はそのまま[NEXT]をクリックしてください。

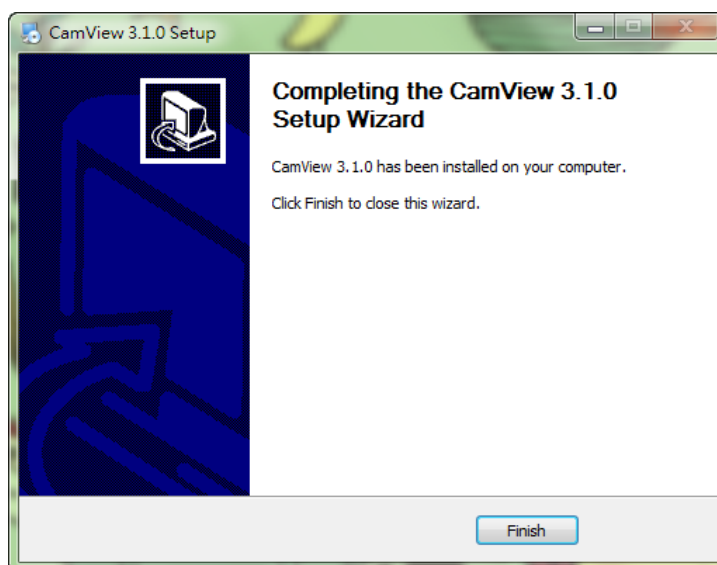
※”すべてのプログラム”に反映されます。



Step 6. インストールの準備ができました。[NEXT]をクリックして、インストールを開始してください。



Step 7. 右の図が表示されれば、インストール完了です。[NEXT]をクリックして、終了してください。



CamView の起動



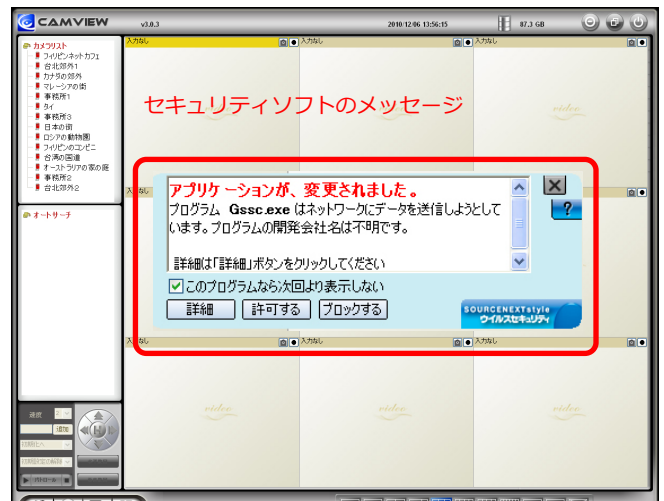
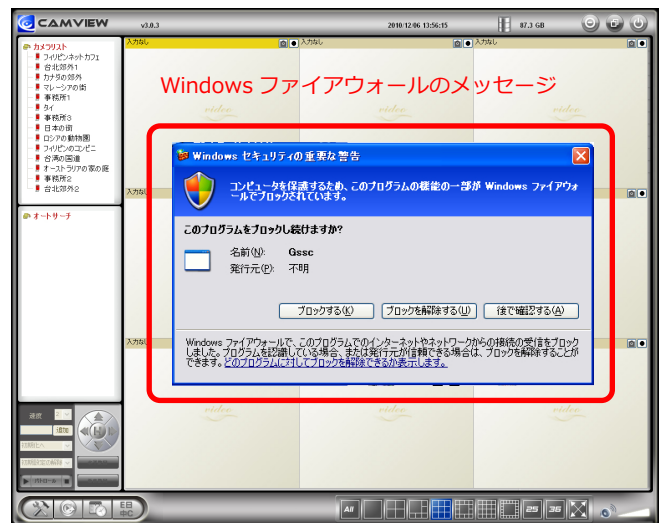
インストール後、デスクトップに CamView のアイコンが作成されます。
アイコンをダブルクリックすると CamView が起動します。

ファイアウォールの解除

お使いのパソコンでセキュリティソフトが有効になっている場合、初めて CamView を起動する際と、初めてカメラへ接続する際に、右の図のようなメッセージが表示されます。

これは CamView が利用している“GSSc.exe”というプログラムが認証通信を始めようとしているためです。問題はありませんので、“許可”や“解除”を選んで、通信を許可してください。

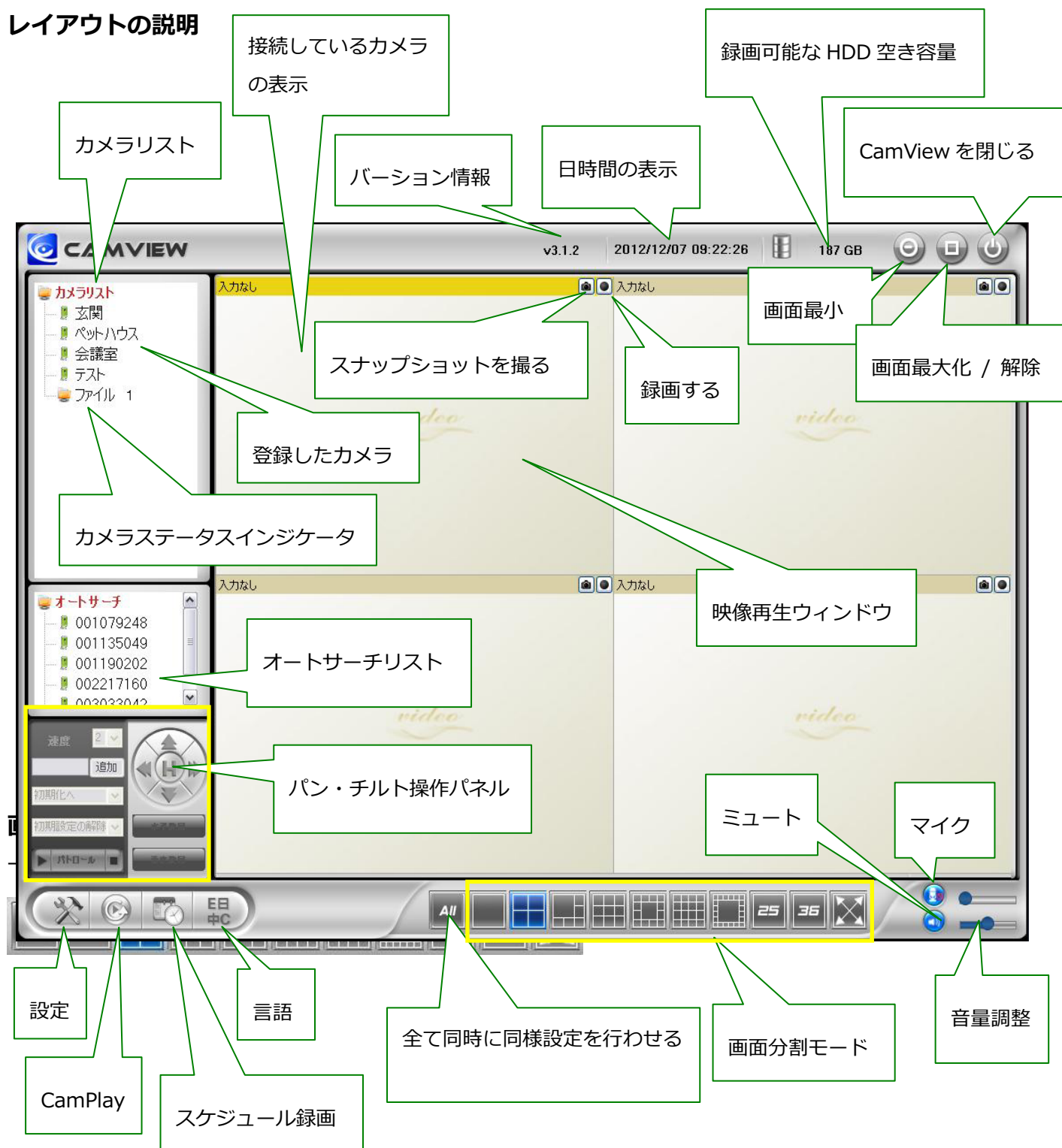
↓メッセージは、初回起動時と初回接続時の2回



※ お使いのセキュリティソフトによって表示内容は異なります。

CamView のレイアウトの説明

レイアウトの説明



CamView におけるカメラの管理

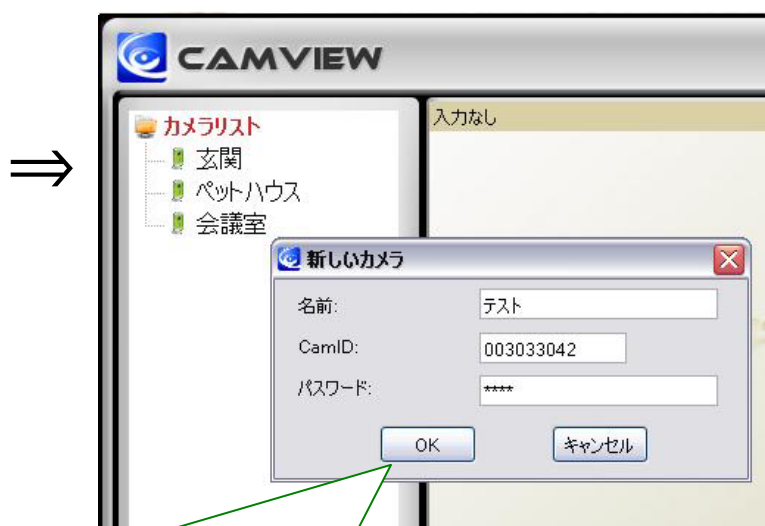
“カメラリスト”を右クリックすると、新しいカメラの登録、新規フォルダの作成などのカメラ管理ができます。



“カメラリスト”を右クリックして、“新しいカメラ”を選択すると、新しいカメラの登録ができます。

新しいカメラの登録

カメラ ID とパスワードを入力してリスト登録します。カメラに名前もつけられます。



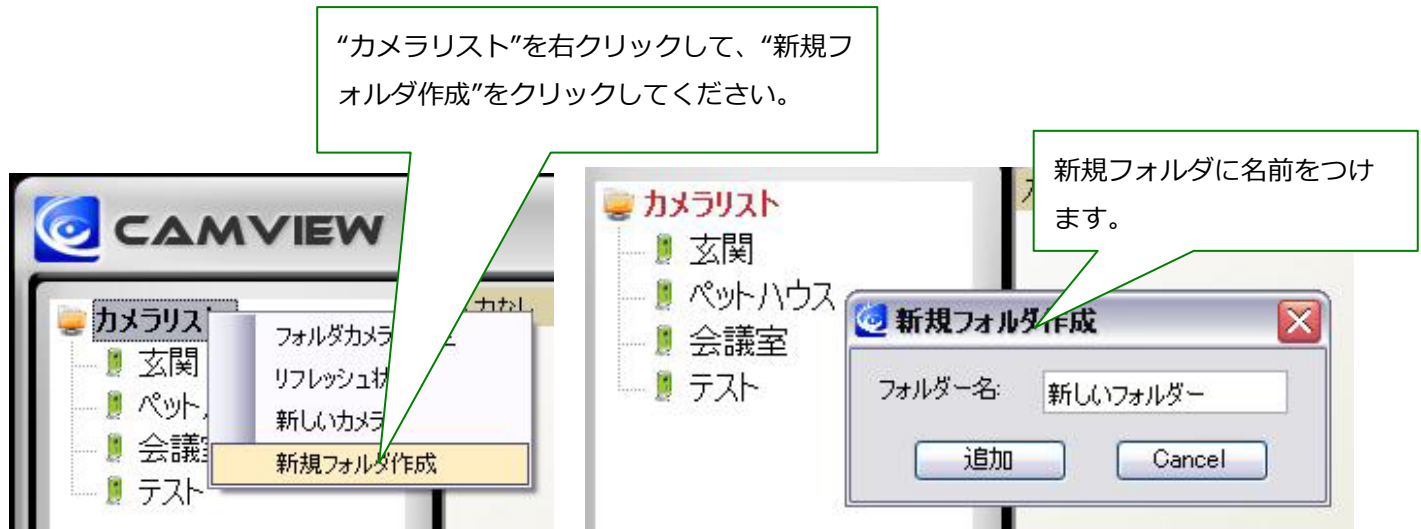
カメラ名、ID やパスワードを入力後、“OK”をクリックします。



“テスト”というカメラが追加されました。

新規フォルダ作成

新規フォルダ作成によって、カメラをグループ化することができます。



フォルダ名の変更

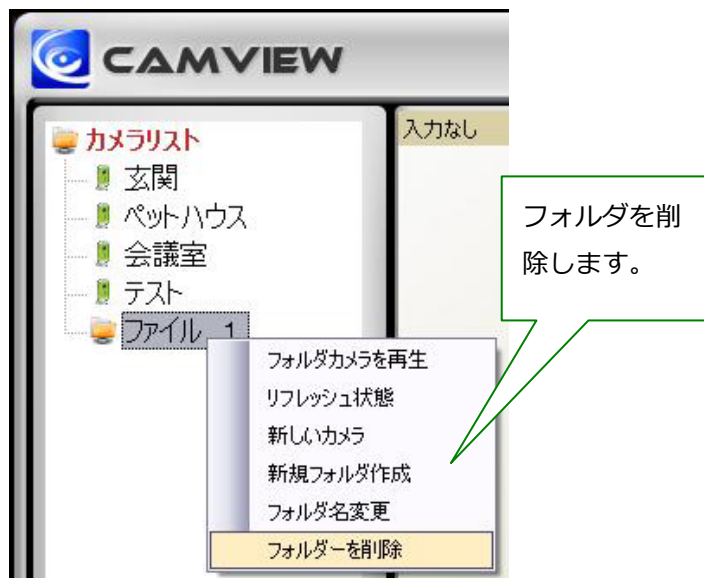
フォルダの名前を変更することができます。“カメラリスト”に表示されているフォルダを右クリックし、“フォルダ名変更”を選択してください。



フォルダの削除

フォルダの削除ができます。

削除したいフォルダを右クリックし、
“フォルダを削除”を選択してください。



リフレッシュ状態

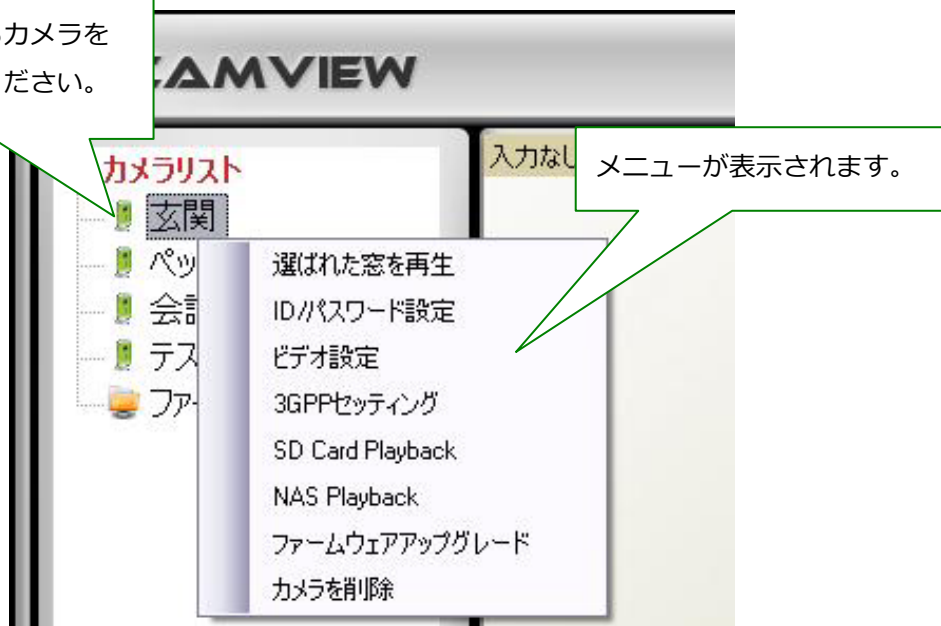
“カメラリスト”、または、フォルダを右クリックして、“リフレッシュ状態”をクリックすれば、カメラの接続状態を更新できます。

カメラの設定

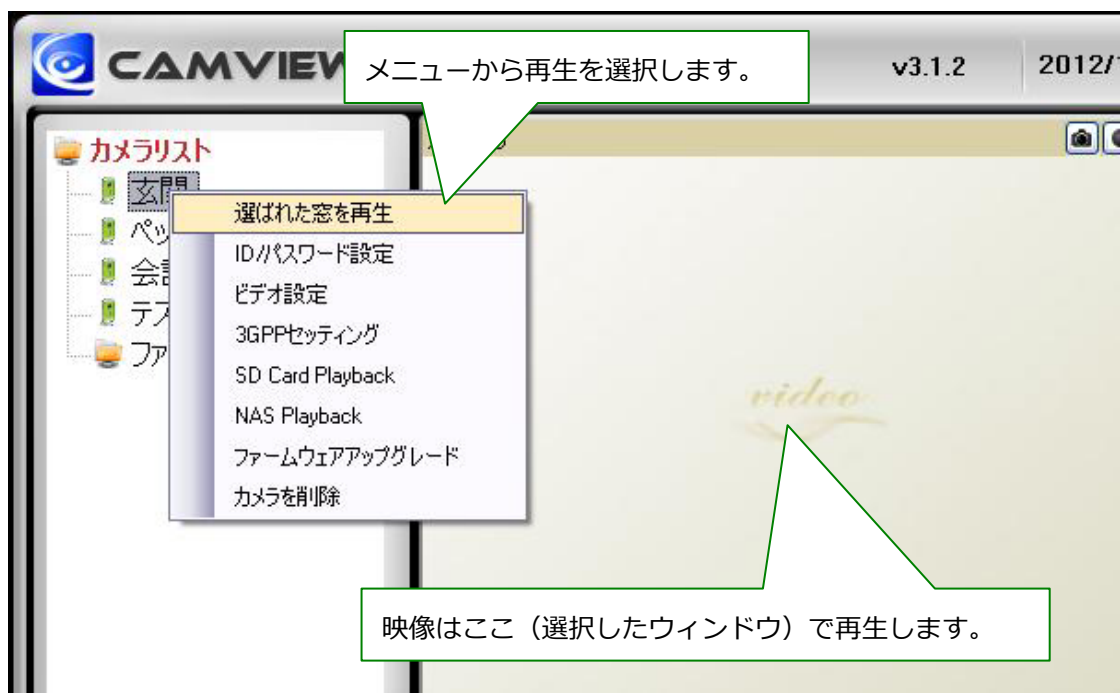
“カメラリスト”に表示されているカメラを右クリックすれば、メニューが表示されます。メニューから、そのカメラの映像を再生すること、カメラ ID とパスワードの設定やカメラの削除などが行えます。

※カメラのステータスインジケータが緑色になったときのみ設定できます。

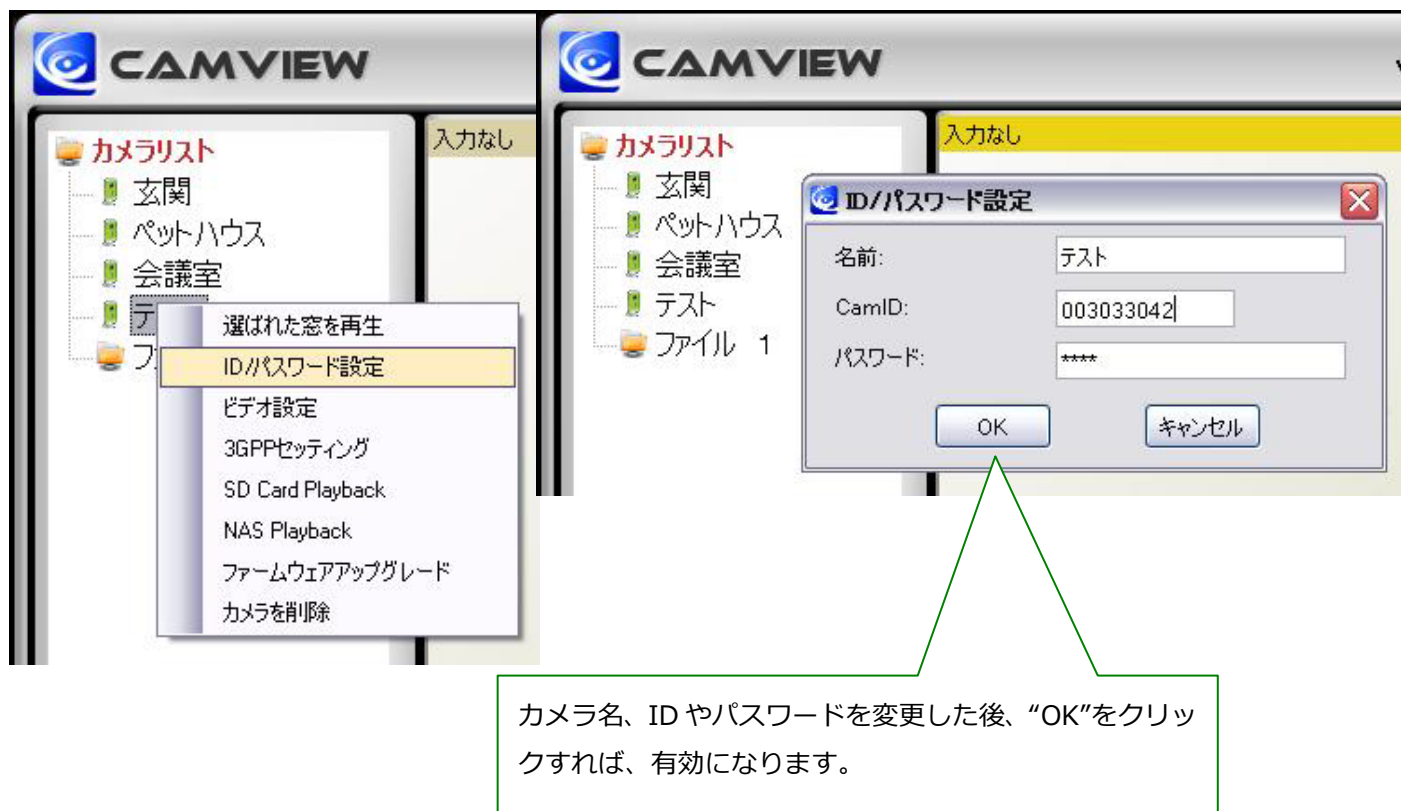
緑色になっているカメラを
右クリックしてください。



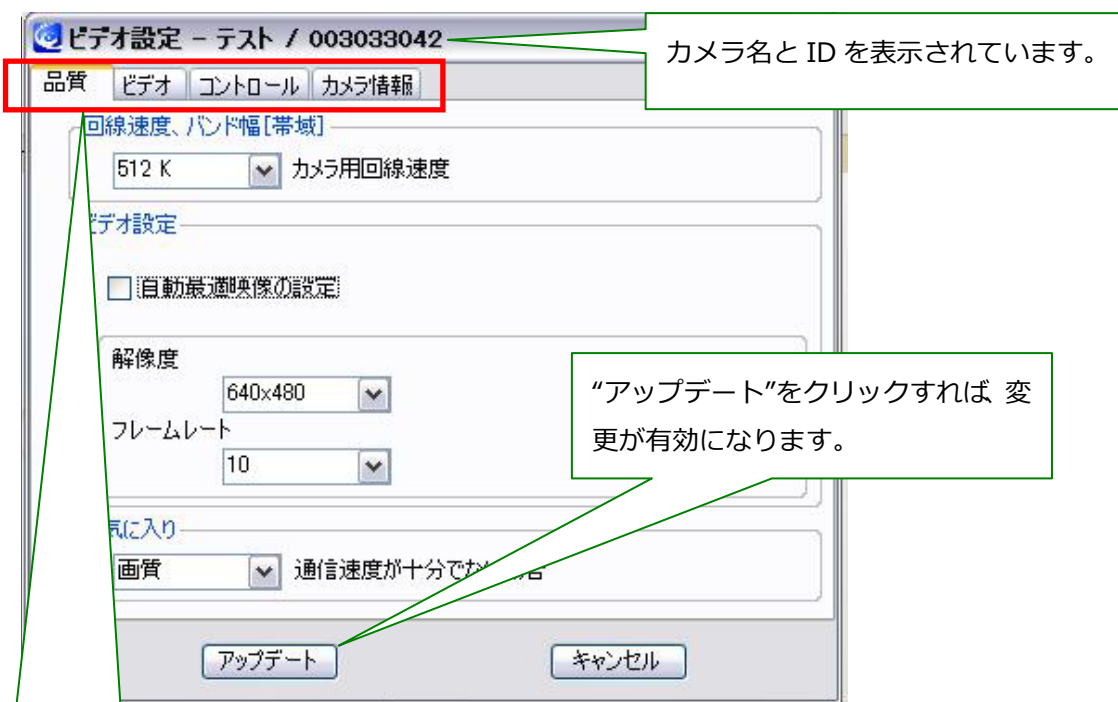
選ばれた窓を再生



ID/パスワード設定



ビデオ設定



ビデオ設定はそれぞれの機能による分けています。

品質設定



・回線速度、バンド幅[帯域]

64K～1.5M の選択があります。カメラが設置されている現地のインターネット回線（上り）速度に合わせてください。対域幅が高いほど、映像の品質が良くなります。

・ビデオ設定

“自動最適映像の設定”にチェックを入れると、解像度とフレームレートが自動的に調整されます。

・ 解像度

高いほど、映像が大きくなります。

・ フレームレート（1秒で表示するコマ数）

高いほど、映像の動き（モーション）がよりスムーズになります。

・ お気に入り

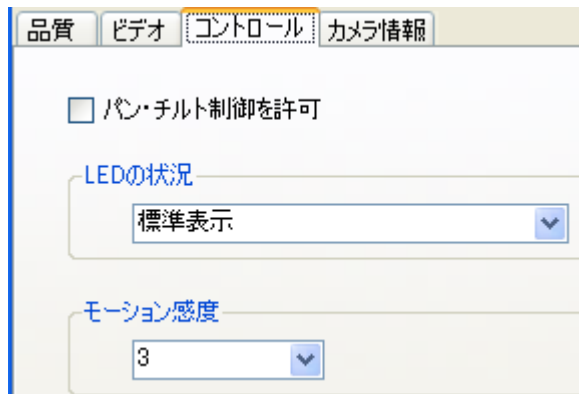
通信速度が十分でない場合に画質を優先するか、動きを優先するかを選択できます。

ビデオ



- ・ビデオカラー
カラーの映像か、白黒の映像かを選択できます。
- ・輝度
映像の明るさを 1（暗い）から 10（明るい）までコントロールできます。
- ・シャープネス
画像の鮮明さを 1（荒い）から 10（鮮明）までコントロールできます。
- ・高感度
暗い場所での感度を設定します。
- ・場所
カメラの設置場所に合わせた設定を選びます。
- ・OSD
On Screen Display（スクリーンの情報表示）を有効にするか、無効にするかを選択できます。
有効にすると、映像に時間が表示されます。
- ・マイク
カメラのマイクを有効にするか、無効にするかを設定できます。
- ・ビデオフリップ
カメラを逆さに設置したときに、映像をひっくり返す設定です。

コントロール



- ・ パン・チルト制御を許可

ボックスにチェックを入れると、LAN 外のユーザーもリモートでパン・チルトの操作が行えるようになります。

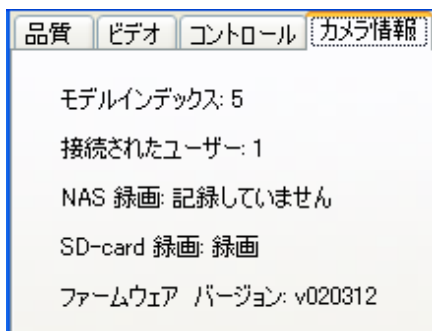
- ・ LED の状況

カメラ本体の LED の点灯のしかたをコントロールできます。

- ・ モーション感度

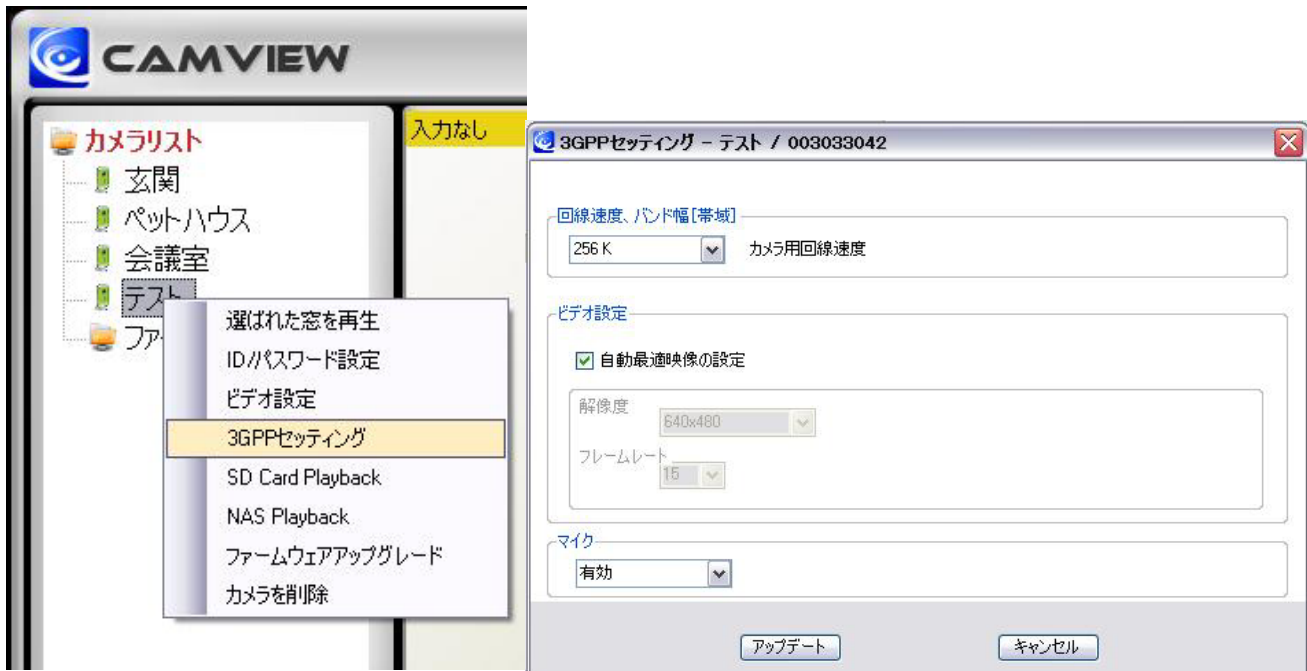
動体検知の感度がコントロールできます。

カメラ情報



カメラ情報やファームウェアのバージョン情報を表示されます。

3GPP の設定



- ・ 3GPP 接続を許：3G 回線での接続を有効にするには、チェックを入れます。
- ・ 対域幅：32K から 256K までの対域幅レベルが選択できます。
- ・ 自動最適映像の設定：最適の解像度とフレームレートが自動的に選択されます。
- ・ マイク：G 回線を利用した端末での音声の有効・無効を選びます。

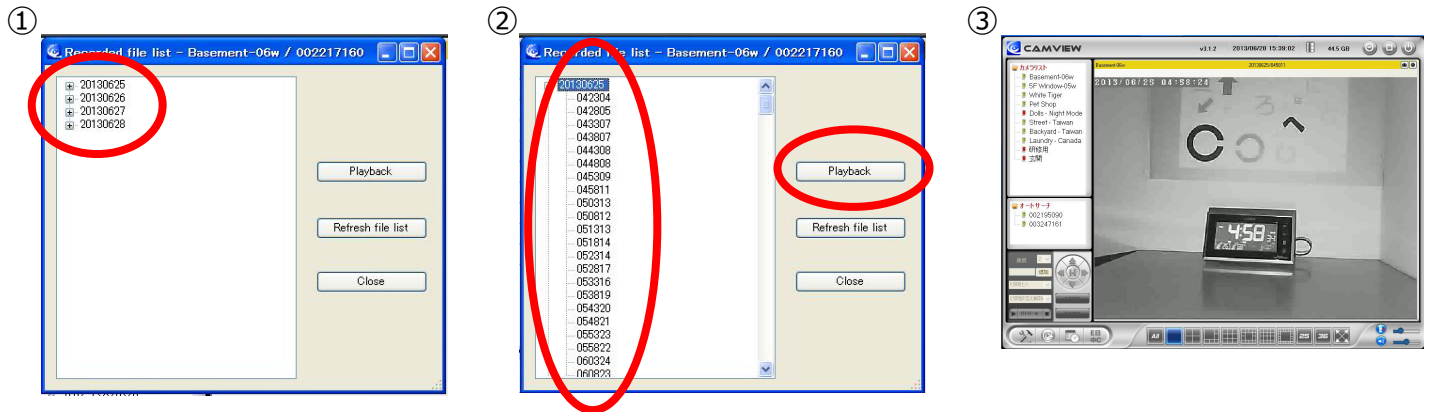
SD カード/NAS の再生(SD Card / NAS Playback)

SD カード、NAS (ネットワーク・アタッチド・ストレージ) に録画した映像を CamView で再生することができます。

SD カードの場合は[SD Card Playback]を選択。NAS の場合は[NAS Playback]を選択します。

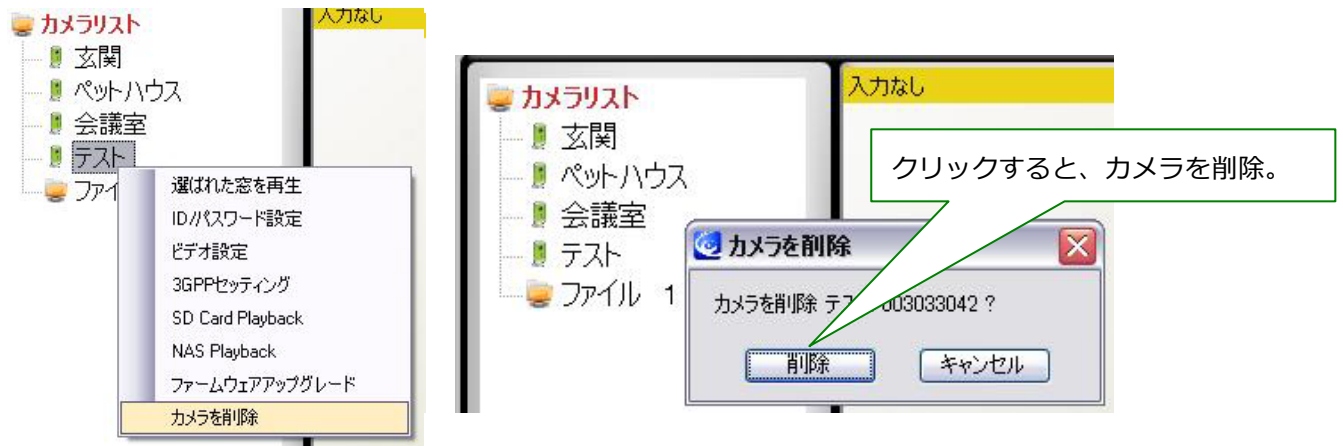


- ① 画ファイルのある日付フォルダを開き、②見たい録画時間（5分単位）をクリックします。
- ③そのあと、Playback ボタンを押します。録画映像が再生されます。



*各ファイル単位（約5分間）での再生となります。複数ファイルの連続再生は、カメラと同じLAN内のパソコンにて、CamPlay を使って行います。

カメラの削除



再生している映像のコントロール

黄色のバーを2回クリックすると、1画面表示に変更されます。

スナップショットボタ：スナップショットを取りたいとき、クリックしてください

録画のステータス
黒：録画していません
赤：連続録画
緑：動体検知録画

画面を2回クリックすると、パソコンのモニター画面と同じサイズに変更されます。

カメラリスト
● 玄関
● ペットハウス
● 会議室
● テスト
● ファイル 1

玄関
2012/12/06 16:30:34
入力なし

切断

オートサーチ

右クリックメニュー

映像を右クリックすると以下のメニューが表示されます。

フルウィンドウ

選択した再生窓で表示されているカメラ映像をデスクトップ画面サイズに拡大して表示します。

自動再接続

選択した再生窓で再生中のカメラへ自動的に再接続します。

停止

選択した再生窓で再生中のカメラ映像を停止します。

一時停止

選択した再生窓で再生中のカメラ映像を一時停止します。

映像比を保つ

選択した再生窓で再生中のカメラ映像の縦横比率を一定に保ちます。

モーション録画

動体を検知したときに録画を行います。



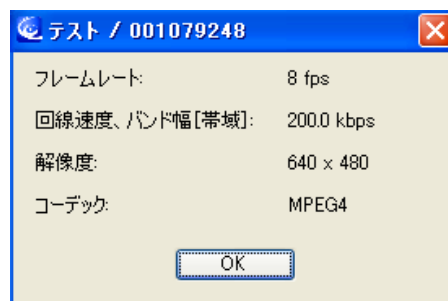
録画のステータスが緑色になります。

D/I カウンター

カメラに接続したデジタル機器の入力信号によって、録画をコントロールします。

プロパティ

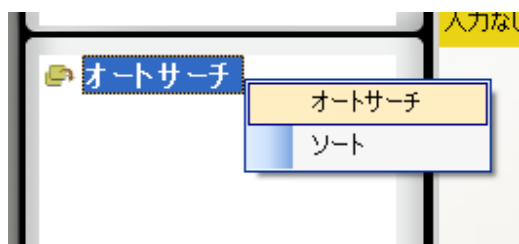
カメラの接続状態の詳細が確認出来ます。



スナップショットと録画

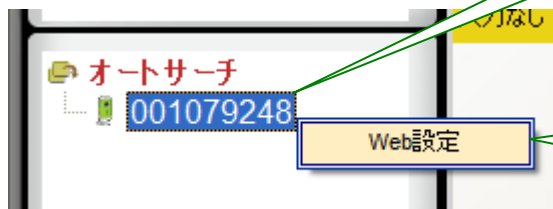


オートサーチ

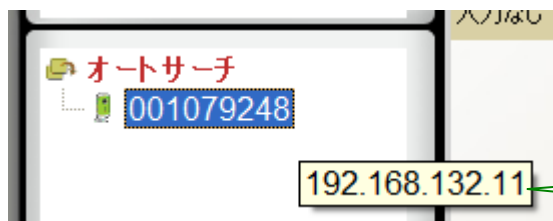


オートサーチとは、パソコンと同じ LAN 内にある IP カメラを自動的に検知する機能です。

オートサーチ：LAN 内のカメラ ID のリストが表示されます。



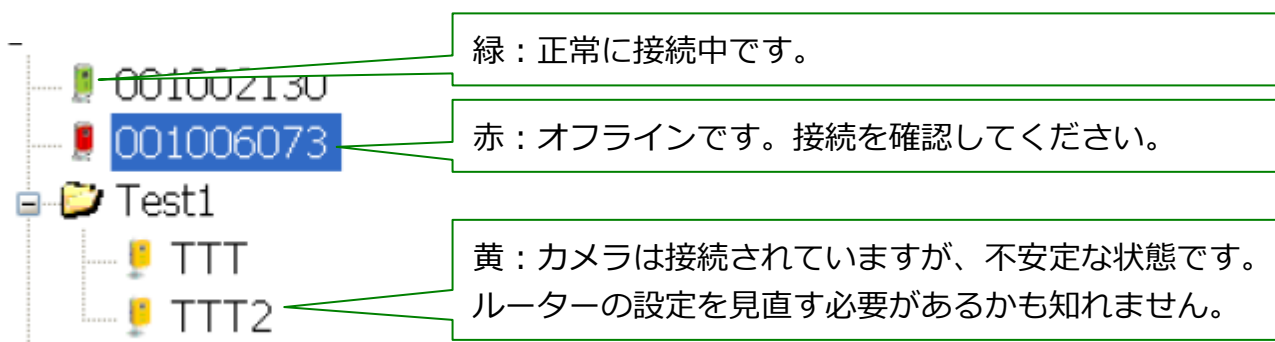
WEB 設定：クリックすると、インターネット・エクスプローラーが開きます。詳しいカメラの設定はここから設定できます。デフォルトのユーザー名は"admin"で、パスワードは空欄のままです。



マウスのポインターをカメラ ID に置くと、そのカメラの IP アドレスが表示されます。

カメラアイコン

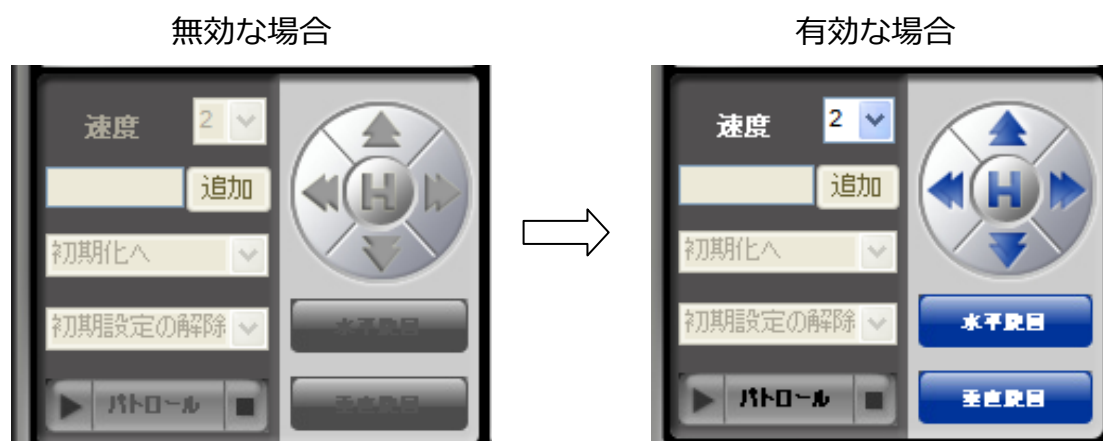
カメラアイコンの色によって接続状態を知ることができます。



※表示が緑でも、ファイアウォールなどの設定によっては、接続できない場合もあります。

パン・チルトコントローラー

パン・チルトが有効なカメラへ接続すると、パン・チルトコントローラーからカメラを上下左右に操作することができます。



水平旋回：カメラを左右旋回します。

垂直旋回：カメラを左右に振ります。

速度：ワンクリックで動く幅を決めます。

パトロール：画面上の最大5つのポイントを自動的に巡回させることができます。

各項目を設定し、“パトロールポイントを保存”をクリックします。

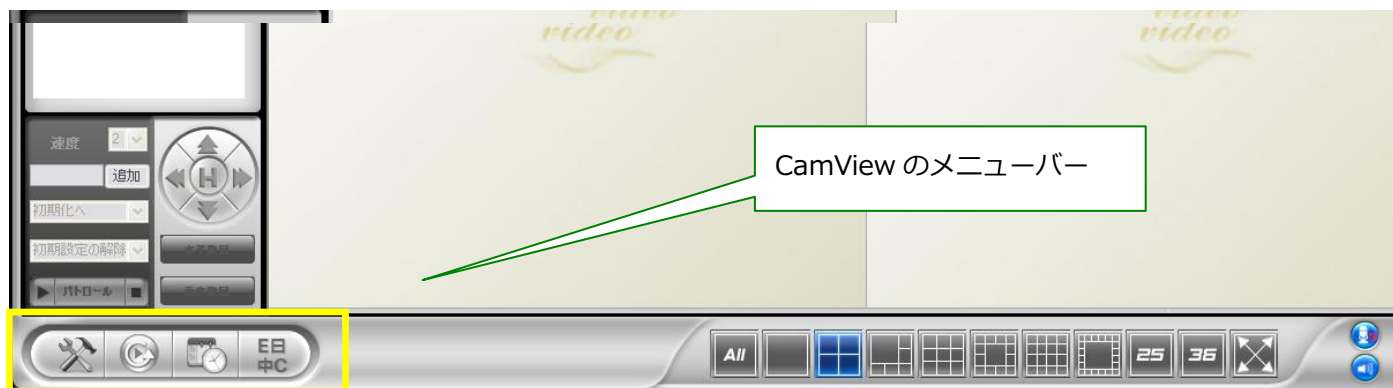
The screenshot shows a dialog box titled "パトロール設定" (Patrol Settings). It contains a table of patrol points and control options. Callouts provide instructions for each element:

- Clicking a point:** クリックすると、パトロールのポイントが設定されます。(Clicking a point sets the patrol point.)
- Waiting time:** 設定したポイントでどれだけカメラを待機させるかを設定します。(Set how long the camera waits at the set point.)
- Speed:** パトロールの速度を設定します。(Set the patrol speed.)
- Directional arrows:** カメラを動かしてポイントを選びます。(Move the camera to select a point.)
- Save button:** セットしたポイントに移動する。(Move to the set point.)

チェックボックス	ポイント座標	設定	待ち時間(秒)	速度
<input checked="" type="checkbox"/>	(24,0)	設定	5	3
<input checked="" type="checkbox"/>	(30,4)	設定		
<input checked="" type="checkbox"/>	(18,7)	設定		
<input type="checkbox"/>	(24,0)	設定		
<input type="checkbox"/>	(24,0)	設定		

ズームイン・アウト：Viewla IPC-00 でアナログカメラのズームを制御する際に表示されます。

CamView メニュー



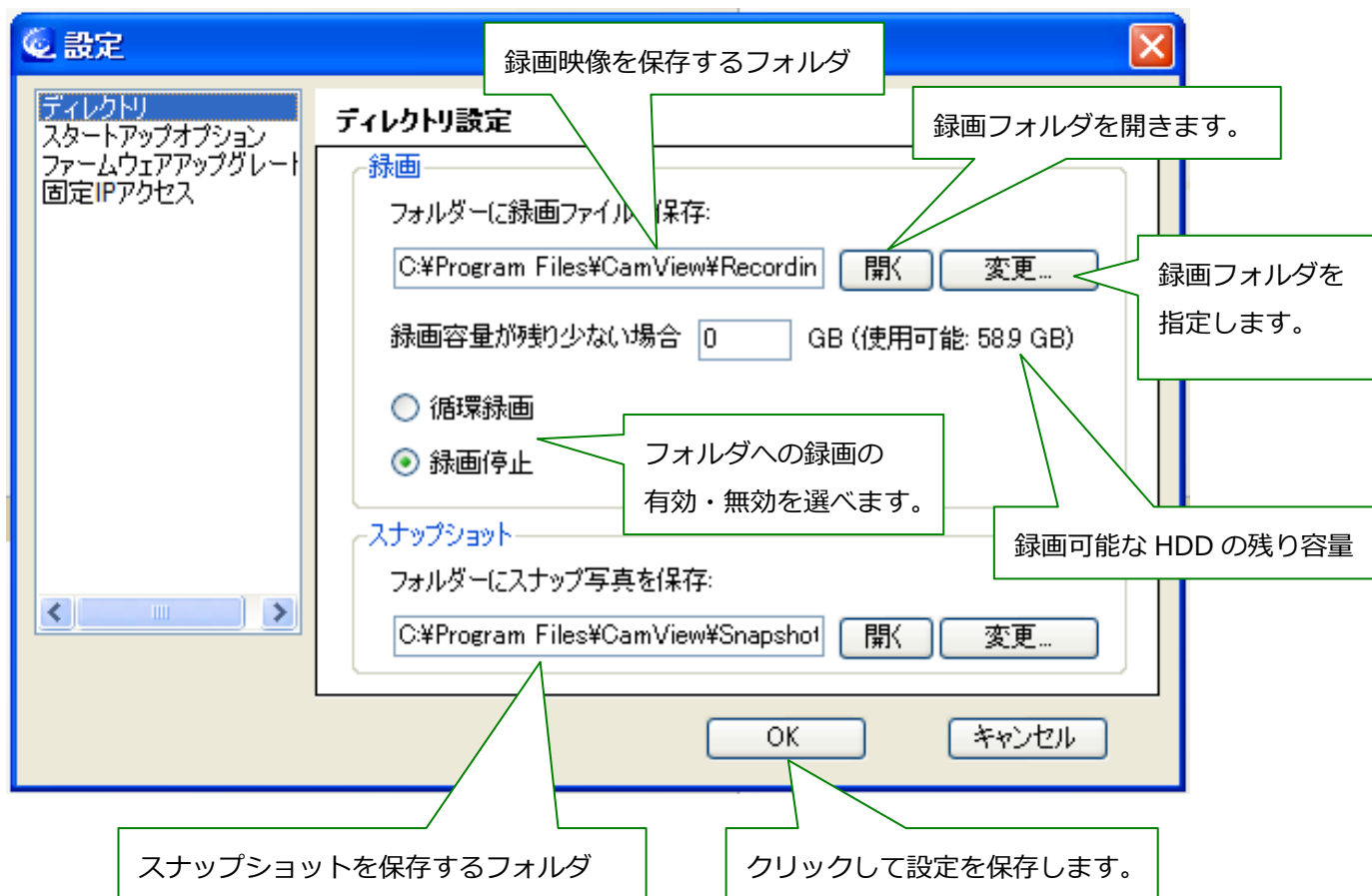
設定メニュー



設定ボタンをクリックすると、CamView の基本設定を行えます。

ディレクトリ

録画・スナップショットの保存先を指定します。



スタートアップオプション

自動スタートアップ：Windows 起動時に CamView を自動で起動します。

最後の再生をリストア：CamView 起動時に前回再生していた映像を表示します。

CamPlay



再生ソフト"CamView"を起動します。

スケジュール (予約)



パソコンのハードディスクへカメラ映像を録画する際のスケジュール予約を設定します。

下記の 3 パターンからスケジュール録画予約が出来ます。

再生のみ

再生するスタート時間と終了時間を設定し、指定された時間にカメラ映像を再生します。

連続録画

録画するスタート時間と終了時間を設定し、指定通りにカメラ映像を録画します。

再生窓を指定します。

スケジュール設定の有効・無効を指定します。

スケジュールモードを指定します。

接続するカメラの情報を入力します。

スケジュールの開始時刻、終了時刻を設定します。

断続録画

録画する期間と曜日、スタート時間と終了時間を設定し、指定通りにカメラ映像を録画します。

言語メニュー

クリックすると、対応している言語が表示されます。“日本語 (Japanese)”を選択すれば、メニューが日本語で表示されます。

一括操作メニュー



カメラリストに登録した全カメラの録画・スナップショットなどを同時に行ないます。

全てを録画

再生窓に再生されている全カメラ映像を同時に録画します。

全てをスナップショット

再生窓に再生されている全カメラ映像を同時にスナップショットします。

全てを再生

カメラリストにある全カメラを同時に再生します。

全てを一時停止

再生窓に再生されているカメラリストにある全カメラを同時に一時停止します。

すべて切断

再生窓に再生されている全カメラを同時に切断します。

すべての接続情報をクリアする

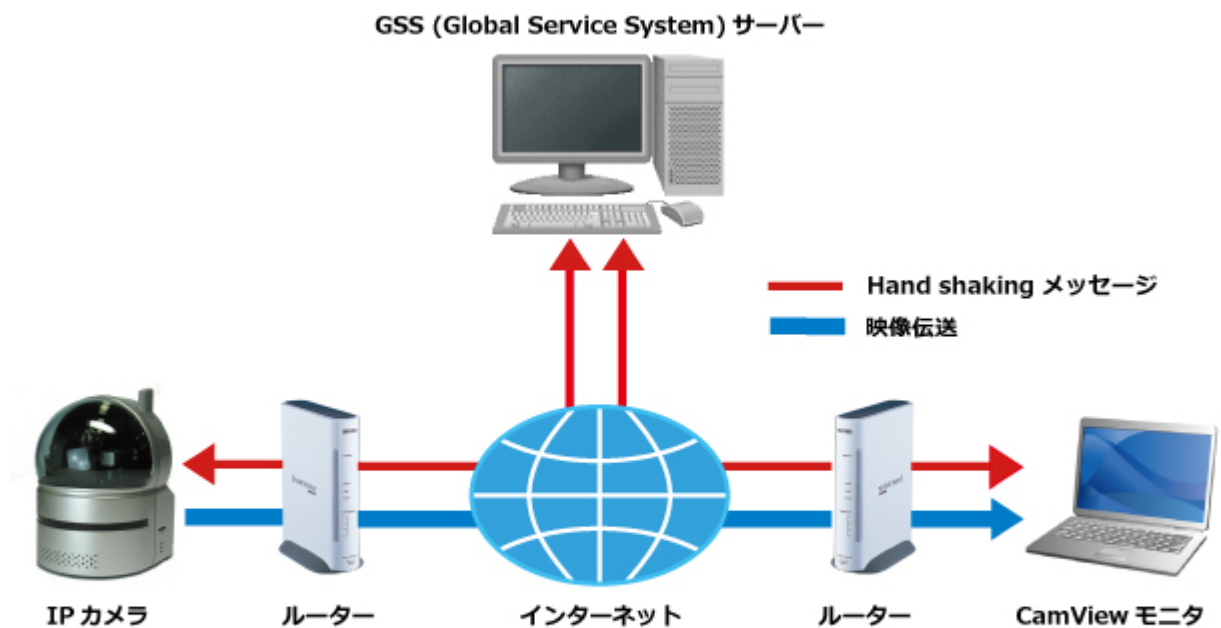
再生窓に再生されているカメラリストにある全カメラの接続情報をクリアします。

補遺

通信の安全性について

Viewla の GSS(Global Service System)サーバーは、世界で 3 箇所(日本、米国、台湾)に各 2 台ずつ計 6 台の IBM Ssystem X3550 で構築しています。例えば台湾のサーバーは eASPNet にありますが、ここは業界に先駆けて ICISA Security 認証をとっており、セキュリティレベルは 99.999%の水準です。GSS は、他社の IP カメラでよく使われている DDNS サーバーよりも遥かに安全です。また、GSS サーバーと IP カメラ間の制御メッセージは全て暗号化されており、認証は端末と端末、即ち IP カメラと CamView との間で行われます。アカウント情報は IP カメラ本体のみにあり、サーバーには一切保管されていないため、サーバーからの情報漏洩は絶対にありません。

IP カメラのネットワーク構成図

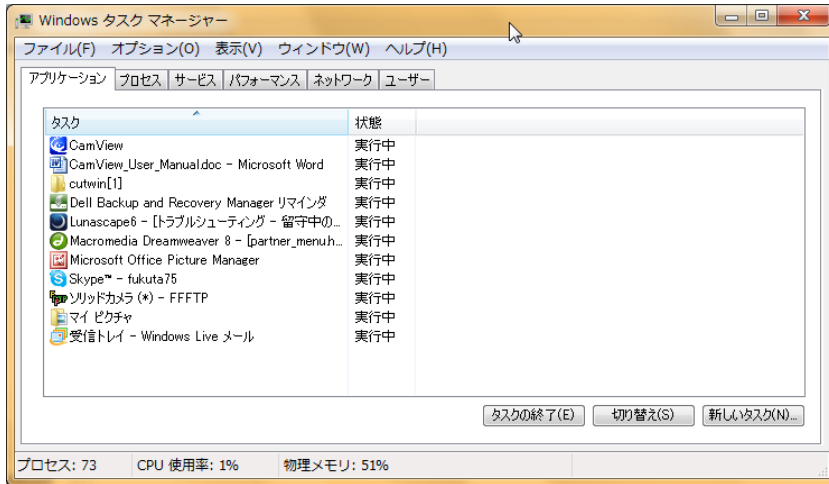


補足説明

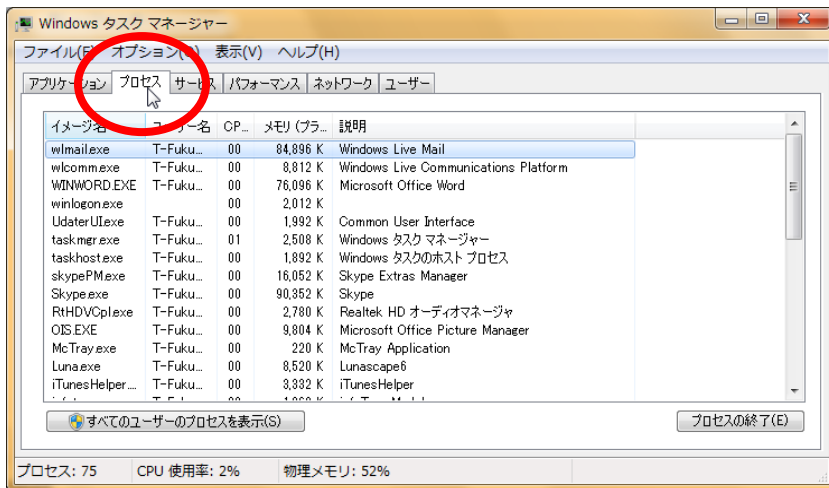
- はユーザーアカウント情報の確認のために GSS サーバを使用。
- は IP カメラからモニタへ直接映像の伝送をしており、GSS サーバには一切経由しないため、サーバーに負担を掛けない。

インストールできないときの対処

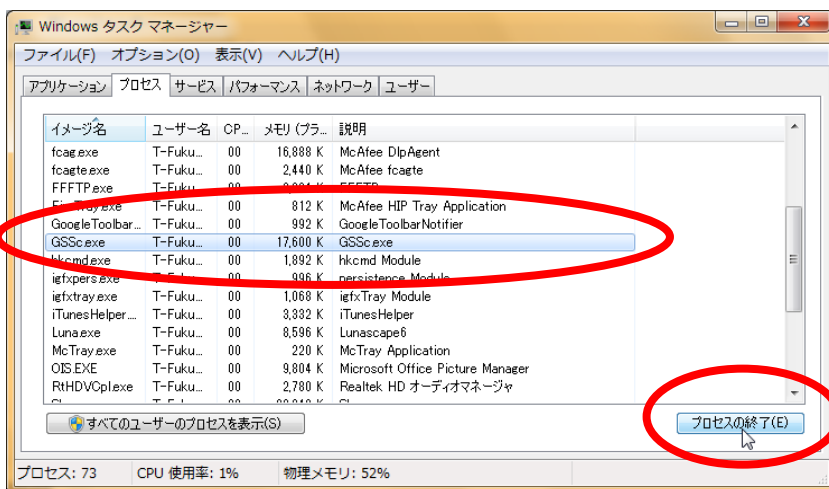
初回起動時に GSSc.exe をファイアウォールで許可しなかった場合、起動ができなくなり、また、再インストールもできなくなることがあります。その場合は、まず CamView を閉じた後、以下の手順で GSSc.exe を終了させて再実行してください。



キーボードの Ctrl キー、Alt キー、Delete キーを同時に押し、タスクマネージャーを起動してください。



次に"プロセス"タブをクリックします。



"GSSc.exe"を選択し、プロセスの終了を押します。

※ "イメージ名"をクリックすると、名前順で表示されます。

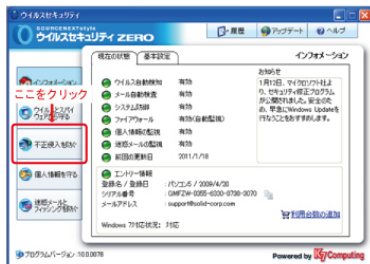
※ 複数ある場合は、全て停止してください。

カメラに接続できないときの対処

初回接続をセキュリティソフトで許可しなかった場合、カメラ接続ができなくなります。

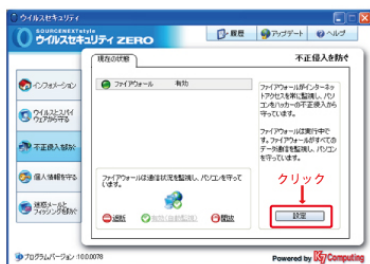
以下の手順を参考にセキュリティを解除してください。

ウイルスセキュリティソフトのファイアウォール設定でプログラムの通信許可設定を行います。
下記設定はウイルスセキュリティ ZERO の場合です。他社のセキュリティソフトをご利用の場合は、そちらの
手順に従って許可設定を行なって下さい。

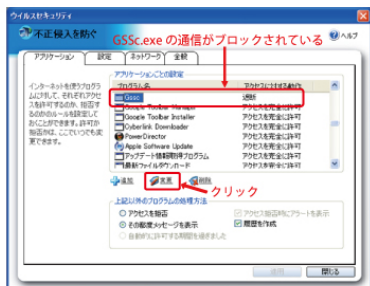


ウイルスセキュリティを起動します。
「不正侵入を防ぐ」のタブをクリックします。

※ GSSc.exe プログラムはカメラの接続 ID/パスワードの認証プロセスで実行されるプログラムです。



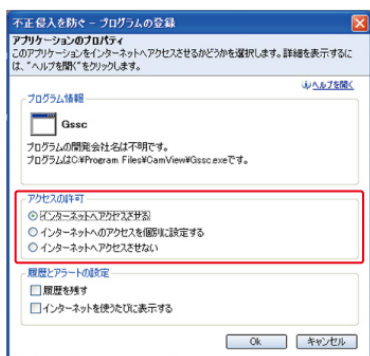
ファイアウォールの設定を変更します。
[設定] ボタンをクリックします。



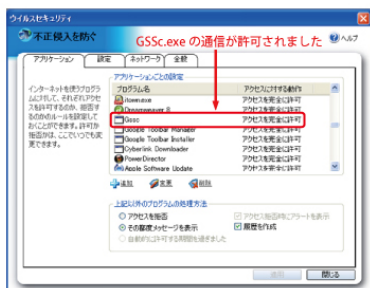
[アプリケーション] タブを選択後、
左記に表示されるプログラムの中で
GSSc.exe ファイルを探し、選択します。

GSSc.exe プログラムがファイアウォール
で通信を切断しているのが分かります。

[変更] ボタンをクリックし、プログラムの
アクセス許可設定を変更します。



アクセス許可設定で「インターネットへ
アクセスさせる」を選択し、「OK」を
クリックします。



GSSc.exe プログラムのアクセス動作が、
「アクセスを完全に許可」になっている
ことを確認して下さい。
その後、CamView を再起動して下さい。

これで、カメラの接続 ID/パスワードの
認証が取れ、カメラ映像が見えるよう
になります。

CamView のアンインストール

CamView アンインストーラの起動方法は 2 つあります。

1. スタートメニューからアンインストール

スタート → CamView → Uninstall

2. コントロールパネルからアンインストール

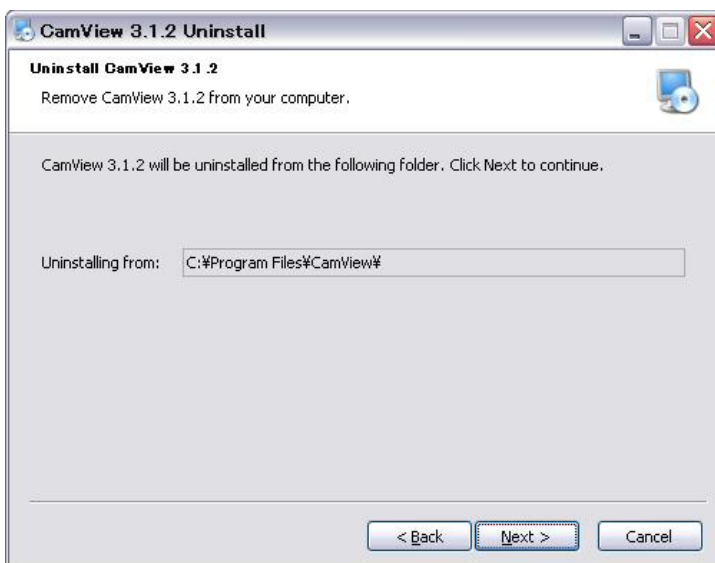
スタート → コントロールパネル → プログラムの追加と削除

CamView を選択し”変更と削除”をクリック



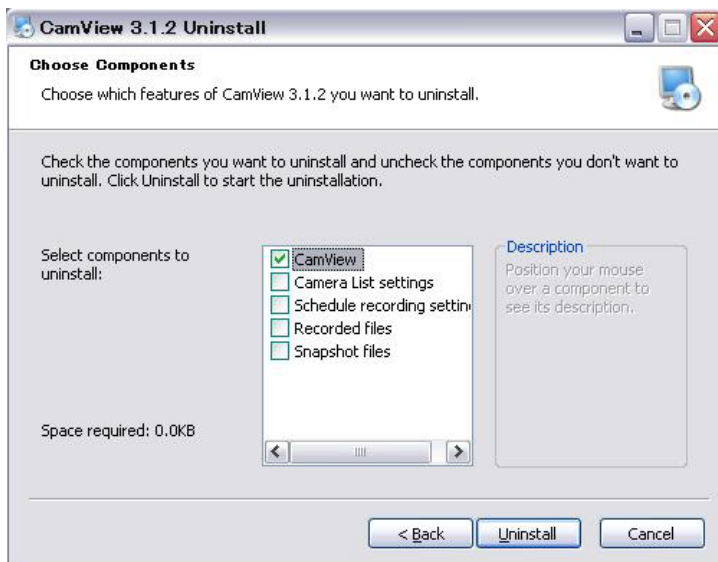
Step 1:

CamView アンインストーラを起動すると、アンインストール画面が開きます。”Next”をクリックしてください。



Step 2:

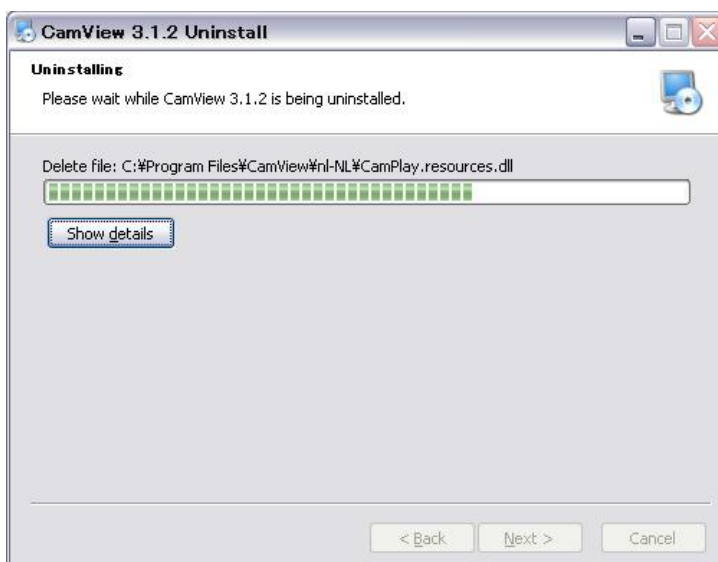
カメラのリスト設定を確認し”Next”をクリックしてください。



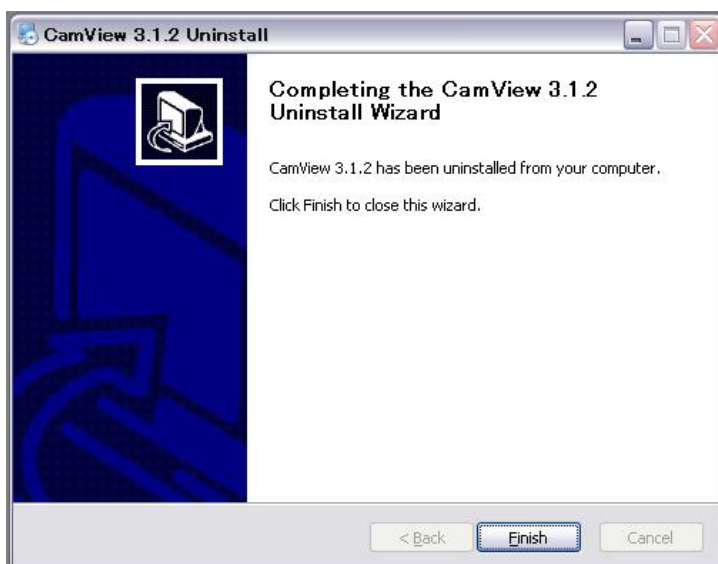
Step 3:

録画/スナップショットフォルダを残すかどうかを決めてください。

アンインストール経過画面



完了画面



FAQ

1. カメラのステータスインジケータアイコンは緑色なのに映像が表示されず設定変更もできません。

A: カメラがオンラインで反応のあるとき、アイコンが緑色になりますが必ずしも映像が表示されるわけではありません。ファイアウォールルーターのアクセスコントロールに原因があります。

2. リモートでインターネットにつながると画質があまりよくないのですが？

A: 映像品質は回線速度によって変わります。プロバイダー契約中の回線速度より低い帯域幅に設定することをおすすめします。

3. 映像表示パスワードはなしに設定できますか？

A: できません。セキュリティのため、映像表示パスワードをなしにすることはできません。

4. カメラの設定を CamView から変更できますか？

A: 一部変更できます。カメラの解像度、フレームレート、帯域幅、マイク、オートセレクト、屋内/屋外映像、照明周波数、LED 表示設定、鮮明さ、明るさを Camview で変更できます。残りはカメラのウェブ設定画面にて変更できます。

5. カメラの設定変更後、アクセスできなくなる時があるのですが？

A: カメラのシステム再起動に約 5 秒かかります。設定変更後に映像を表示または再び設定画面を出す際は 5 秒待ってお試してください。自動的に再接続されると 5 秒以内に接続します。

お問い合わせについて

CamView に関するお問い合わせは下記にて対応しております。

お買い上げいただいた販売店

- ・ 故障時の修理について

ソリッドカメラホームページ

- ・ 最新版 CamView のダウンロード
- ・ トラブル発生時の解決方法
- ・ 技術的な不明点

<http://www.solidcamera.net>

お客様相談窓口

ソリッド株式会社

06-6228-0577

info@solidcamera.net

[対応時間] 9:00 ~ 18:00

※12:00~13:00、土日祝、年末年始は除く